

Autodiagnostika ELM327 OBD2 s Bluetooth

1. POPIS

Modul auto diagnostiky pracuje s automobily, které podporují standard diagnostické zásuvky OBD2. Velkou výhodou zařízení je bezdrátový přenos dat, proto je ELM327 kompatibilní s mobilními zařízeními a laptopy. Autodiagnostika je schopna číst aktuální data řídicí jednotky, senzorů a čidel. Modul je rovněž schopen zobrazovat chybová hlášení a dále s nimi pracovat. ELM327 je kompatibilní s vozy asijské, americké i evropské produkce (není ovšem zaručena funkčnost s vozy koncernu VW).



- CAN bus – standard ISO 15765-4 a SAE J2284
- další standardy ISO 9141-2, ISO 14230-4 (KWP2000), SAE J1850 (PWM i VPW), SAE J1939
- bezdrátová komunikace pomocí Bluetooth
- napájení přes OBD2 konektor
- používání za jízdy jen na vlastní nebezpečí!
- zařízení od společnosti Apple nejsou podporována

2. SPECIFIKACE

Typ zařízení	ELM 327	Počet pinů	16
Napájení	12 V	Rozměry (mm)	47 x 35 x 25
Konektor	OBD2	Hmotnost	34 g



3. PŘIPOJENÍ A SOFTWARE

- nainstalujte některý z níže uvedených software (podle vašeho zařízení)
- připojte zařízení ke konektoru OBD2 vašeho vozu – pokud nevíte kde se tento konektor nachází, vyhledejte tuto informaci v návodu automobilu
- otočte klíčkem v zapalování do druhé polohy
- na zařízení, prostřednictvím kterého se chcete k autodiagnostice připojit, vyhledejte aktuálně viditelná Bluetooth zařízení, která jsou v dosahu
- pokud bude vyhledáno zařízení OBDII, připojte se k němu – kód pro párování je 1234

Android



odkazy:

- <https://play.google.com/store/apps/details?id=com.ovz.carscanner>
- <https://play.google.com/store/apps/details?id=org.prowl.torquefree>

Windows a Linux



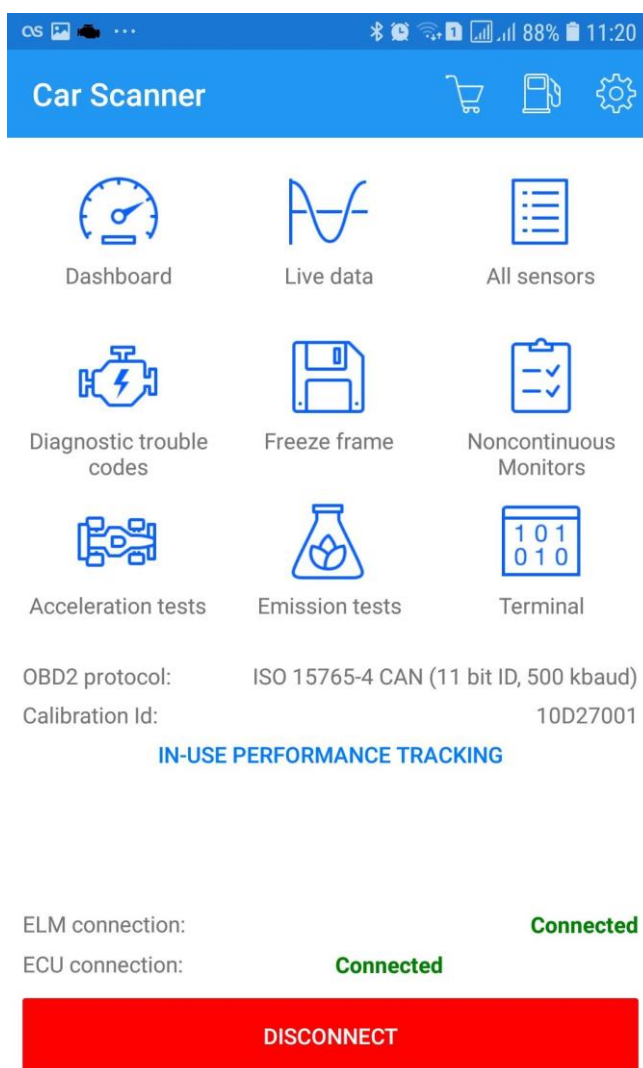
odkaz:

- <https://www.obdautodoctor.com/download>

Příklad aplikace Car Scanner ELM OBD2

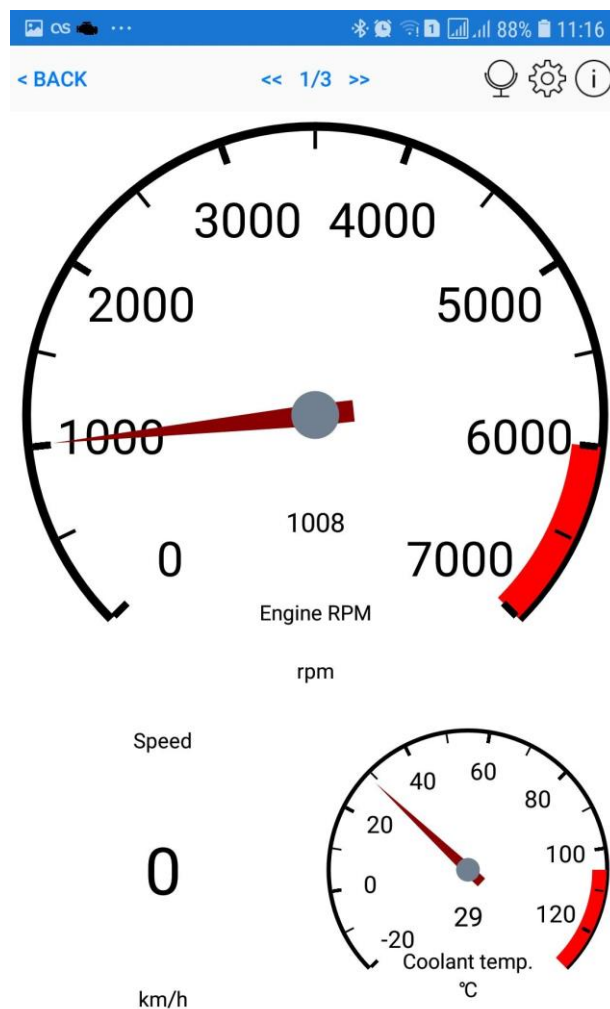
- Po spuštění aplikace uživatel vyplní konfigurační stránku (obsah motoru, počet válců, metrický systém, cena paliva atd.)
- Pokud je autodiagnostika připojena k OBD2 konektoru a uživatel provedl spárování zařízení s ELM327, uživatel může aplikaci spojit s diagnostikou (**connect**) – pokud se uživatel připojuje k diagnostice poprvé, vybere ze seznamu zařízení OBDII a nastaví jej jako výchozí

Úvodní obrazovka



- Dashboard – modifikovatelná virtuální palubní deska
- Live data – čtení v reálném čase a interpretace pomocí grafu
- All sensors – aktuální informace z dostupných senzorů
- Diagnostic trouble codes – chyby řídicí jednotky
- Acceleration tests a Emission tests – testy akcelerace a emisí (pozor, během testu může dojít k zhasnutí motoru)
- další funkce – ukládání dat, monitorování se specifickými daty, terminál k zadávání příkazů

Dashboard



All sensors

All sensors	
OBD Module Voltage	14.3 V
Monitor status since DTCs cleared.	MIL: OFF DTC count: 0 Misfire: passed Fuel System: passed Components: passed Catalyst: passed Oxygen Sensor: passed Oxygen Sensor Heater: passed
Fuel System Status	Closed loop, using oxygen sensor feedback to determine fuel mix
Calculated engine load value	19.61 %
Engine coolant temperature	26 °C
Short term fuel % trim - Bank 1	-1.56 %
Long term fuel % trim - Bank 1	4.69 %
Intake manifold absolute pressure	29 kPa
Engine RPM	1048 rpm
Vehicle speed	0 km/h

All sensors	
vehicle speed	0 km/h
Timing advance	27 °
Intake air temperature	12 °C
Throttle position	15 %
Oxygen sensor 1 Bank 1 Voltage	0.21 V
Oxygen sensor 1 Bank 1 Short term fuel trim	-3.91 %
Oxygen sensor 2 Bank 1 Voltage	0.45 V
Oxygen sensor 2 Bank 1 Short term fuel trim	%
OBD standards this vehicle conforms to	EOBD (Europe)
Run time since engine start	0.00:02:13
Distance traveled with MIL on	0 km
Commanded evaporative purge	0 %
# warm-ups since codes cleared	255

All sensors	
Catalyst temperature Bank 1 Sensor 1	199 °C
Catalyst temperature Bank 1 Sensor 2	10 °C
Control module voltage	14.31 V
Absolute load value	16.47 %
Fuel/Air commanded equivalence ratio	14.69
Relative throttle position	3 %
Absolute throttle position B	15 %
Absolute pedal position D	16 %
Absolute pedal position E	32 %
Commanded throttle actuator	5 %
Time run with MIL on	0.00:00:00
Time since trouble codes cleared	6.01:10:00
Fuel economizer (based on fuel system status and throttle position)	1

Prodejce neručí za možné škody způsobené neodborným použitím diagnostické jednotky.